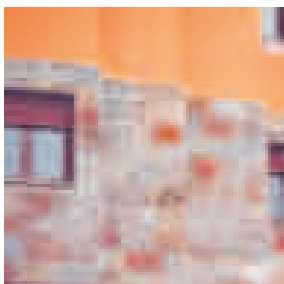


NEGOCIOS...

piqueoempresarial

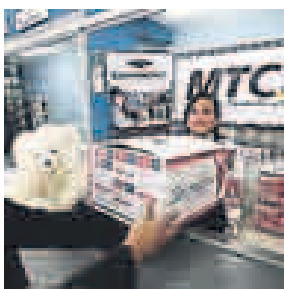
CONTÁCTENOS. Envíenos las novedades sobre su empresa a piqueoempresarial@comercio.com.pe. Los datos para la edición del día siguiente se reciben solo hasta las 2 p.m. El Diario se reserva el derecho de seleccionar y editar las notas.



ATINGENCIA. Con acabados bioclimáticos.

Volver bioclimático un edificio cuesta US\$100 mil

■ "Si una sola fachada tiene cerca de mil metros cuadrados, la inversión para revestir este edificio [con acabados bioclimáticos] asciende a US\$100 mil, aproximadamente. Sin embargo, hay proyectos más grandes como los supermercados, en los que podría estar costando alrededor de US\$115 mil", calcula la gerenta comercial de Corporación Las Dos Torres, Azucena Quipusco.



AIRE. Contratos con el Estado la mantienen a flote.

Serpost se reinventa con nuevo servicio

■ La reducción de los envíos de correspondencia personal, debido al auge de Internet, ha obligado a Servicios Postales del Perú (Serpost) a buscar nuevas alternativas, gracias a las cuales ha podido facturar S/.85 millones el año pasado. Una de ellas es el servicio de mensajería empresarial que ofrece a entidades del Estado, afirmó su gerente general, Miguel Ramos, a la agencia Andina.

Strike invertirá US\$371.500 en Colcabamba

■ La australiana Strike Resources trasladará sus plataformas de perforación y sus cuadrillas de trabajo a la comunidad de Colcabamba, en Apurímac. Antes, Apurímac Ferrum, su filial en el Perú, terminó la construcción de una vía de acceso de tres kilómetros en la mencionada localidad que servirá para hacer los estudios respectivos. La minera Strike proyecta que los trabajos durarán entre cuatro y cinco meses, y se necesitarán US\$371.500.



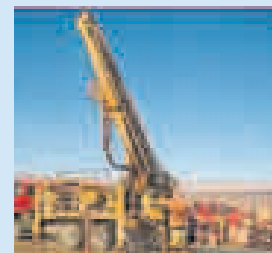
DINERO. Pesquera logró facturar US\$429 millones.

Exportaciones de TASA crecen 28,3%

■ Tecnológica de Alimentos (TASA) facturó US\$429 millones por sus exportaciones pesqueras de enero a octubre del 2010. De acuerdo con Cómex-Perú, el monto es 28,3% mayor a lo enviado en el mismo período del 2009. Copeinca solo alcanzó los US\$212 millones.

Asesoramiento de Roselló genera US\$941,3 millones

■ Las cinco operaciones más importantes en las que Roselló Abogados participó como asesor legal en el 2010 (Majes Siguas, Olmos, puerto del Callao, entre otros) generaron compromisos de inversión en infraestructura por US\$941,3 millones, destaca el socio principal de la firma, Hugo Morote.



ESTE MES. Exploradora espera aprobación.

Andean Gold perforará en Urumalqui

■ Entre febrero y marzo de este año, la compañía Andean Gold proyecta iniciar la primera fase de su programa de perforación del proyecto Urumalqui, depósito de oro y plata ubicado en la región La Libertad. Los asesores legales de la minera canadiense calculan que el permiso para comenzar las obras se aprobará en la segunda quincena de este mes.

Pinkberry estrena dos locales en el Perú

■ Pinkberry, la marca de yogur helado, inauguró sus dos primeras tiendas en nuestro país: una atenderá en el Boulevard de Asia; la otra, en el distrito de Miraflores. Estos locales serán los dos primeros que tenga la marca estadounidense en Sudamérica.

Fe de erratas sobre ejecutivo de Volcan

■ Ayer, en la edición del suplemento **Día_1**, publicamos, por error, que el señor Juan Ignacio Rosado es gerente general de Volcan

Compañía Minera. Lo correcto es que, actualmente, el ejecutivo ejerce el cargo de gerente general adjunto de la empresa.

HUMOR EMPRESARIAL

PETRICIC
POLITIKA
Belgrado
SERBIA



RECUPERACION ECONOMICA

Quechua operará desde el 2014

■ "La puesta en marcha de la planta sería en el cuarto trimestre del 2014, fecha casi segura porque la ingeniería básica nos da bastante información de los tiempos

que nos puede tomar el desarrollo del proyecto", manifiesta el gerente del proyecto de cobre Quechua, de la Compañía Minera Quechua, Enrique Rodríguez.



IMAGEN. Peruanos invierten S/.25 a la semana.

Aumentan visitas a centros de belleza

■ Las visitas a las peluquerías y a los centros de belleza, en el 2010, se incrementaron a dos o tres veces por semana. Ángel Farriols,

director de Schwarzkopf Profesional de Henkel para Latinoamérica, afirma que el gasto promedio semanal asciende a los S/.25.